

Intitulé de la fenêtre

Configuration / Test communication SPW Intérieur

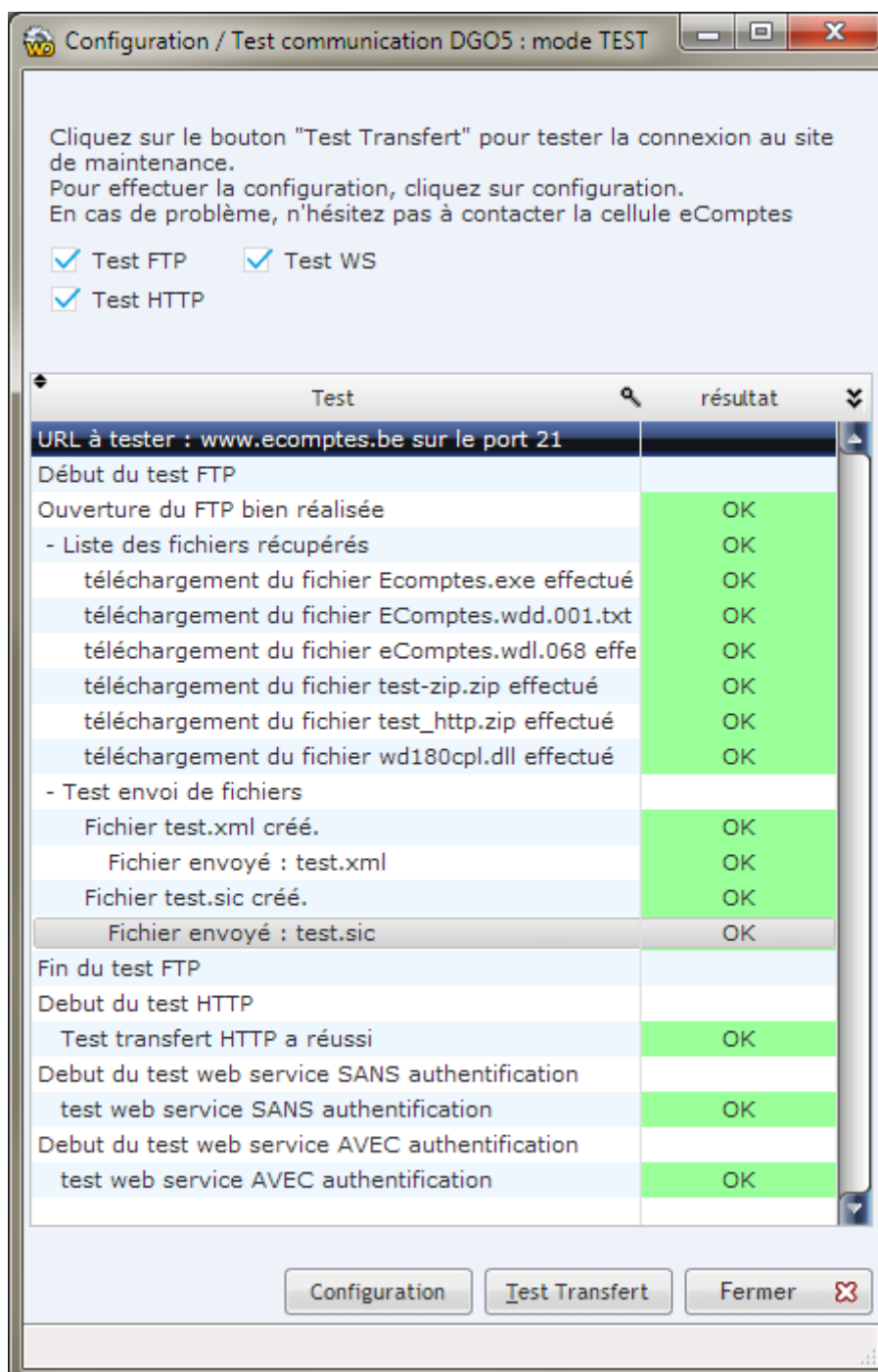
Accessible dans le menu

Outils → Configuration / Test communication SPW Intérieur

Utilité

Permet de vérifier l'état des différents protocoles utilisés par le logiciel eComptes pour les transferts de données vers ou depuis le SPW Intérieur. (Transfert des fichiers (SIC, BP, PC, 6P, TBP, ...), mise à jour du logiciel, ...)

Visualisation de la fenêtre de menu :



Mode d'emploi

Cette fenêtre permet de tester les différentes méthodes de connexion vers ou depuis le SPW Intérieur afin de permettre le transfert de vos différents documents.

Pour accéder à cette fenêtre, vous devez aller dans le menu « outils » et choisir « Configuration / Test communication SPW Intérieur »

Description de la fenêtre

Les 3 cases à cocher permettent de choisir le test à effectuer.

Pour commencer le test, cliquez sur le bouton « Test Connexion »

Test FTP :

La connexion FTP permet d'envoyer vos fichiers (SIC, BP, PC, 6P, TBP, ...) et de faire la mise à jour du logiciel eComptes depuis/vers Le SPW Intérieur.

Si tous les tests sont en vert, vous ne devez pas configurer la connexion FTP. Dans le cas contraire, Aller à [la section configuration FTP](#).

Un téléchargement de fichier en échec peut signifier aussi un blocage de votre anti-virus car celui-ci peut bloquer certain fichier. Notamment les fichiers *.exe et *.dll. Merci de mettre des exceptions pour le logiciel eComptes.

Test HTTP :

La connexion HTTP permet le téléchargement de fichiers automatique depuis le site eComptes.

Lors de l'échec de la mise à jour par FTP, le logiciel essaiera automatiquement de télécharger les fichiers de mise à jour via le protocole HTTP.

La connexion HTTP permet aussi l'accès direct à l'aide en ligne.

Si le test échoue, merci d'aller à [la section configuration HTTP](#).

Test web service SOAP :

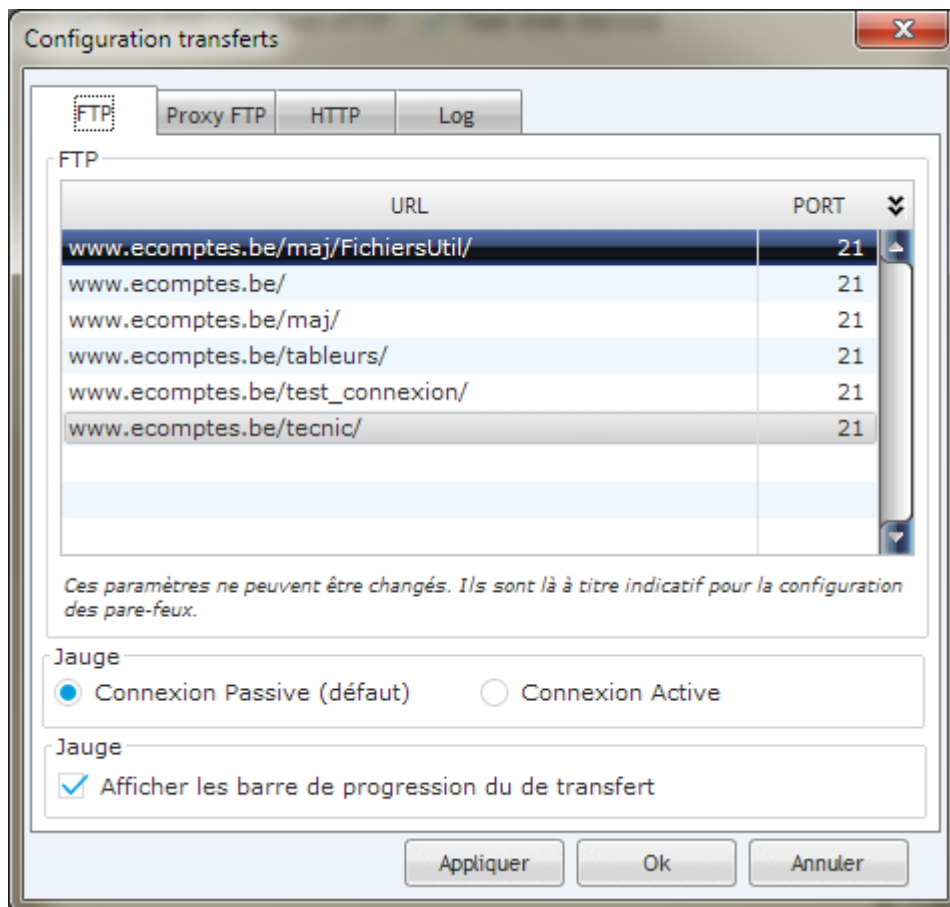
Les services web sont utilisés dans eComptes lors des différentes mises à jour nécessaires provenant de Le SPW Intérieur.

Si le test échoue, merci prendre contact avec votre gestionnaire réseau. Le protocole SOAP est probablement bloqué par un firewall et doit être débloqué pour notre logiciel.

Configuration

Pour accéder à l'écran de configuration, vous devez cliquer sur le bouton « configurer ».

La configuration FTP

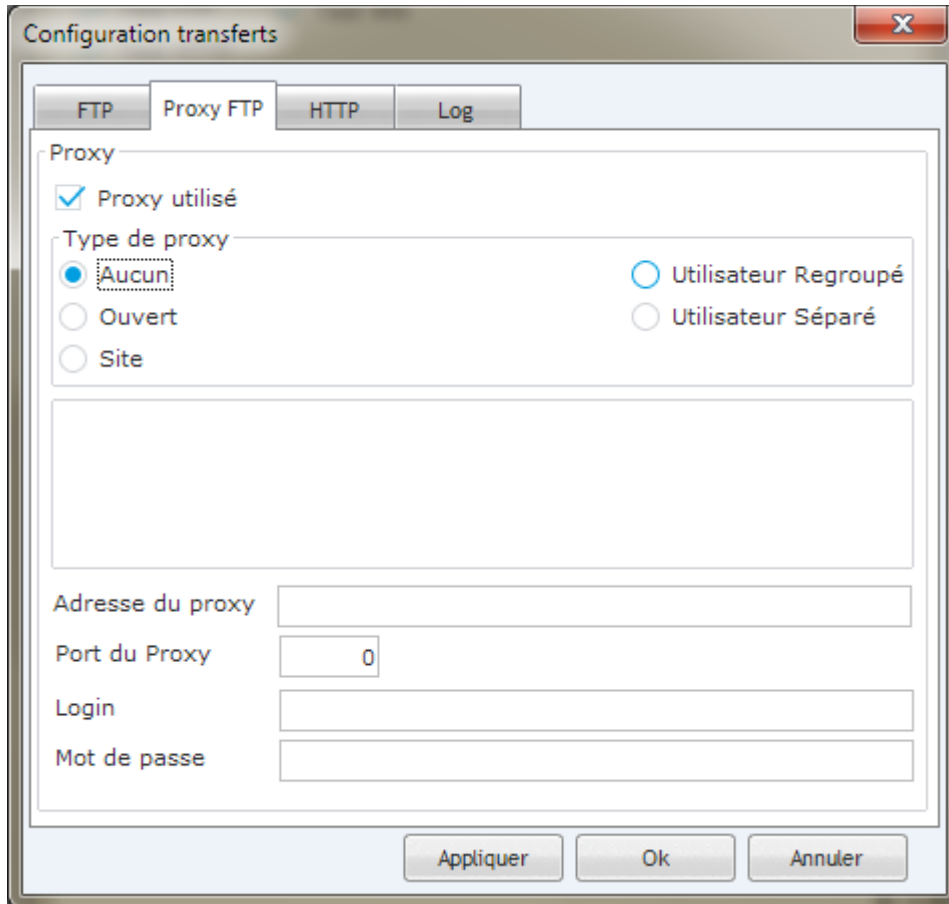


La connexion FTP se fait sur le port 21.

Si les tests ont échoués, merci de vérifier si le port FTP a bien été ouvert en entrée / sortie.

Si la liste des URL ne s'affiche pas merci de débloquer le protocole SOAP.

Si vous utilisez un Proxy, vous devez remplir l'onglet « Proxy FTP » (Si vous ne possédez pas ces informations, merci de prendre contact avec votre gestionnaire réseau)



The image shows a screenshot of the 'Configuration transferts' dialog box, specifically the 'Proxy FTP' tab. The dialog has a title bar with a close button (X) and four tabs: 'FTP', 'Proxy FTP', 'HTTP', and 'Log'. The 'Proxy FTP' tab is active. Inside the dialog, there is a section titled 'Proxy' with a checked checkbox 'Proxy utilisé'. Below this, there is a section 'Type de proxy' with four radio button options: 'Aucun' (selected), 'Ouvert', 'Site', and 'Utilisateur Regroupé'. There is also an unselected radio button for 'Utilisateur Séparé'. Below the radio buttons is a large empty text area. At the bottom of the dialog, there are four input fields: 'Adresse du proxy', 'Port du Proxy' (containing the number '0'), 'Login', and 'Mot de passe'. At the very bottom of the dialog are three buttons: 'Appliquer', 'Ok', and 'Annuler'.

La configuration HTTP

Configuration transferts

FTP Proxy FTP HTTP Log

Proxy

Proxy utilisé

Adresse

Port 0

Login

Mot de passe

Appliquer Ok Annuler

Si vous utilisez un proxy pour vous connecter à internet. Vous devez le renseigner dans cet écran.